

成三角形大斑，斑顶端起自中裂内侧革片长度之半处，斑的后外端达缘片后端，斑的后内端距革片后内角不远，此斑后端内半伸入楔片，以致楔片的三角形内角区呈黑褐色，但后者最内侧及革片内后角区仍为淡色；深色个体爪片全黑，革片基部区域黑，后半整个成黑褐色大斑，斑的前缘成波折状，但革片内后角及楔片的内端角常保留淡色。爪片与革片刻点密，鲨鱼皮状；毛密，长度中等，似较粗，几乎伏。膜片浅褐色，基内角和内缘黑色，大翅室中间有一大形浅色斑。

体下和足橙黄色。中足股节端部有两个褐色环，后足股节端半有褐色环3个，中央一环较宽，有时不显。胫节基部和末端黑褐，胫节刺黑色，刺基有小黑点斑；第Ⅲ跗分节黑褐色。

左阳基侧突端突瘦小，感觉叶略凸起。阳茎端翼骨片形状特殊，顶端的齿裂间距大，成二叉形，针突细长。约为翼骨片长度的2倍以上，其基部加粗部分椭圆形；侧骨片基部膜叶表面具半圆形骨化区。

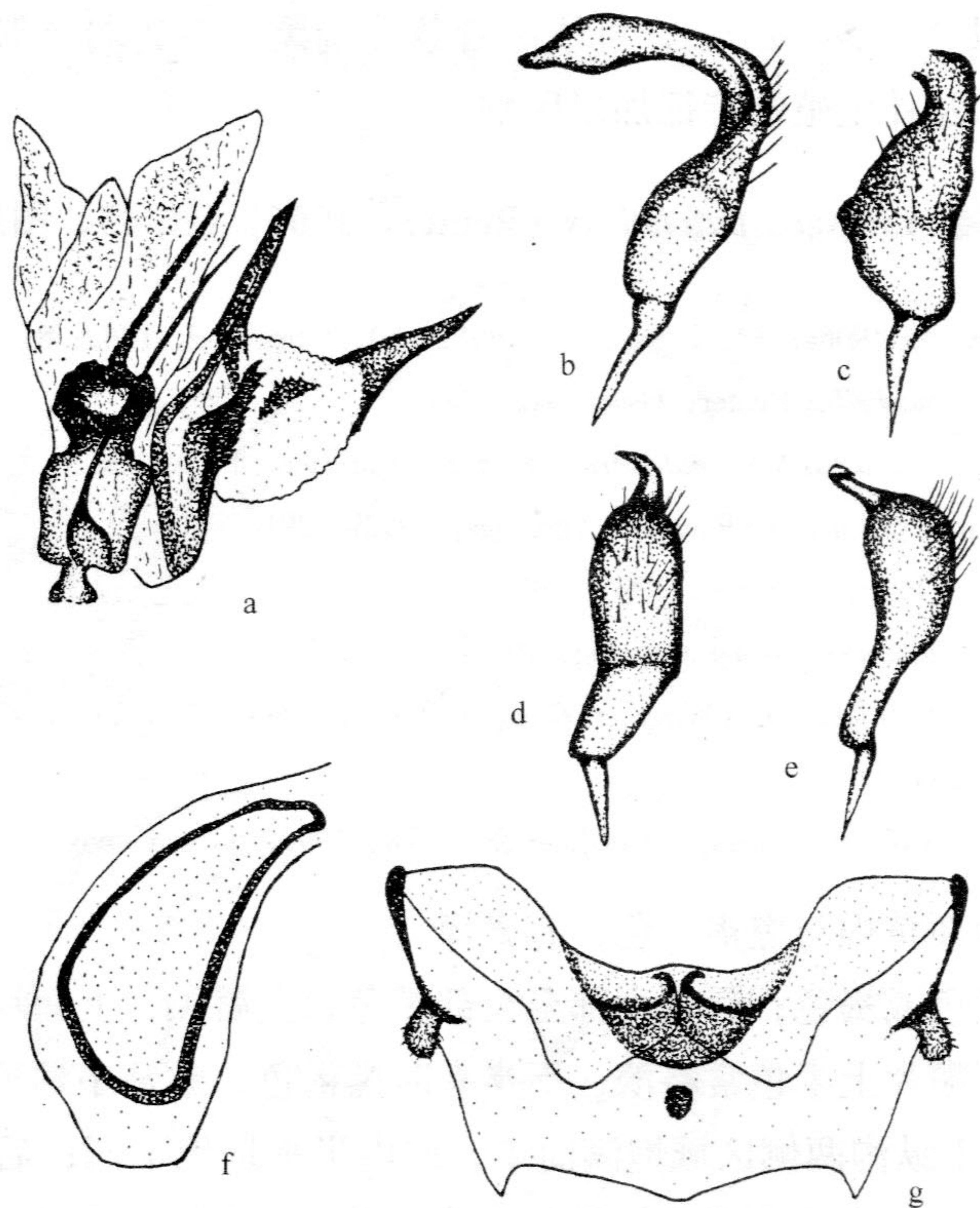


图 44 斑后丽盲蝽 *Apolygus ornatus* (Zheng et Wang)

- a. 阳茎端 (vesica); b~c. 左阳基侧突 (left paramere); d~e. 右阳基侧突 (right paramere); f. 环骨片 (ring sclerite); g. 交配囊后壁 (posterior wall of bursa copulatrix)。

交配囊后壁横宽；侧叶较宽大，内缘中段内凹；背结构较大；支间叶基部略小于端部。

量度 (mm)：体长 4.7~5.1，体宽 2.05~2.3。头长 0.3~0.4，头宽 1.0~1.05，头顶宽 (♂) 0.32~0.35，(♀) 0.38~0.40。触角各节长 0.55~0.60:1.5~1.62:0.75~0.82:0.60~0.70。前胸背板长 0.96，后缘宽 1.8~1.93。革片长 2.0~2.1，楔片长 1.03。

模式标本：正模♂，湖北神农架大九湖，1977.VII.10，邹环光采（存 NKU）（已检查）。

观察标本：1♂（正模），湖北神农架大九湖，1977.VII.10，邹环光采；1♀（配模），同前；1♂1♀（副模，下同），湖北神农架大九湖，1977.VII.9，刘胜利采；3♂♂1♀，湖北神农架大九湖，1977.VII.10，邹环光采；5♀♀，神农架大九湖，1977.VII.10，郑乐怡采。

分布：湖北。

本种外表近似 *A. pulchellus*，可依后者革片端黑斑不达端半部，小盾片基部的黑斑大，三角形，以及外生殖器特征加以区别。

(76) 美丽后丽盲蝽 *Apolygus pulchellus* (Reuter, 1906) (图 45, 图版 III-1)

Lygus pulchellus Reuter 1906a: 33; Linnavuori, 1961: 160; Linnavuori, 1963: 81.

Lygus adustus var. *pulchellus* Reuter: Hsiao 1942: 264.

Lygocoris (*Apolygus*) *adustus* var. *pulchellus* (Reuter): Carvalho, 1959: 136.

Lygocoris (*Apolygus*) *pulchellus* (Reuter): Yasunaga, 1992b: 291.

Lygocoris pulchellus (Reuter): Schuh, 1995: 797.

Lygus (*Apolygus*) *fujianensis* Wang et Zheng, 1982: 119, 122.

Lygocoris (*Apolygus*) *fujianensis* (Wang et Zheng): Zheng, 1995: 453; Lu & Zheng, 1996: 135; Lu & Zheng, 1997c: 284.

Apolygus fujianensis (Wang et Zheng): Kerzhner & Josifov, 1999: 63. **syn. nov.**

体椭圆形。背面黄褐与黑褐二色，有光泽。

头垂直，红褐色或褐色；唇基大部至全部黑色，上唇黑，上颚片靠下颚片的部分常渐成淡黑褐色，下颚片上半色常略淡，下半有时黑褐色，颊及小颊黄褐。头顶与复眼的宽度比为 1.1:1，中纵沟两侧区域饱满简单，或内半平坦地下凹；后缘嵴向前拱弯，嵴细，嵴后为一低平区。头前面观眼前部分长等于眼下缘至触角窝的下 1/3 处。侧面观头高:眼高=3:1.6；下颚片外缘较直，斜行。触角黄褐，第 II 节端部 1/6 黑色，向端略加粗；第 III、IV 节褐色，第 III 节基部淡黄色；第 II 节长度与前胸背板基部的宽度之比约为 1:1.2。喙伸达后足基节或后足基节末端。

前胸背板黄褐色，拱隆下倾程度中等。侧缘直（两端除外），后缘中段几直。领细，

约与头顶后缘嵴等粗；胫有时色加深成褐色，胫平，胫的内后角内伸，胫间区三角形，胫前区整个成横贯的横带状，饱满，与胫等高，二胫似不相连。盘域后缘前的区域色常略深；刻点向后渐浅，密度中等；毛短，半直立。

小盾片淡黄褐，一色或基缘处中段常为黑褐色；具浅横皱。爪片色加深，常成不同深度的褐色至黑褐色。革片端部 $1/5 \sim 1/4$ 和基部约 $1/4$ 以及缘片外缘黑色；爪片与革片刻点及毛较密，毛中等长。楔片基内角黑色（此黑色区域成三角形，其外缘由楔片基外角伸达内缘的前 $1/3$ 处），楔片端部黑色。膜片烟色，具隐约的浅色斑。

胸下橙黄。腹下红色。足黄褐，基节橙黄，后足股节端部橙红色。中足股节端部有两个血红色环；后足股节端部有 3 个血红色环，以近中央的一环较宽，雄虫股节中部的宽红环有时不明显。胫节基部黑褐，胫节刺黑色，基部有较大的黑色点斑。第Ⅲ跗分节黑褐色。

左阳基侧突杆的端部膨大，感觉叶凸起平缓。右阳基侧突杆部与端突连续，基部较宽，端半部呈镰刀形。阳茎端翼骨片三角形，其锯齿缘中间略凹；针突短，长度小于阳茎端翼骨片，基部的加粗部分卵圆形；腹骨片粗长，在近中央处折弯。

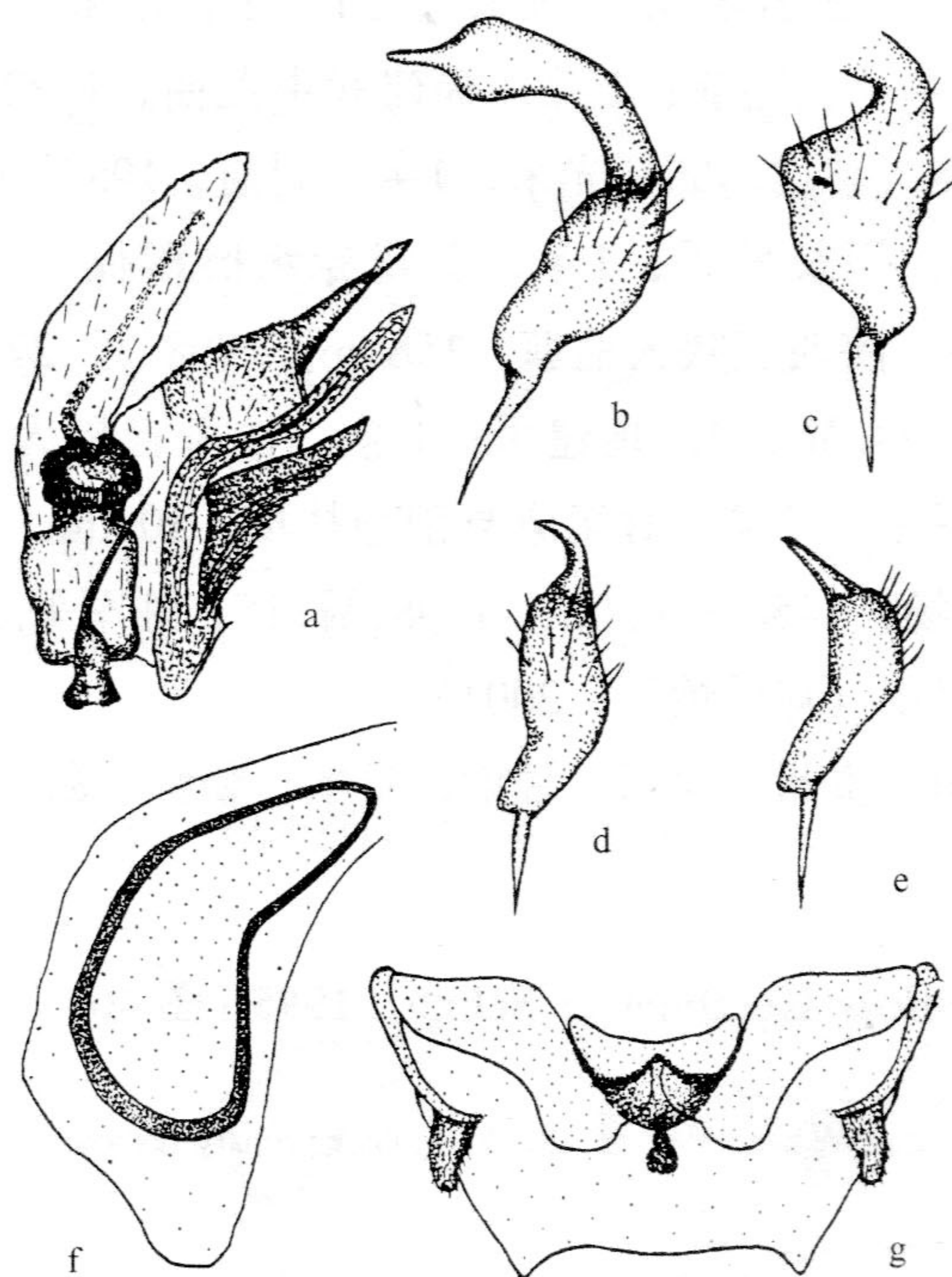


图 45 美丽后丽盲蝽 *Apolygus pulchellus* (Reuter)

- a. 阳茎端 (vesica); b~c. 左阳基侧突 (left paramere); d~e. 右阳基侧突 (right paramere);
f. 环骨片 (ring sclerite); g. 交配囊后壁 (posterior wall of bursa copulatrix)。